



Akce: Sanace suterénu domu – čp. 10, Praha 5
Investor: LOKAL BLOK S.R.O.
Nám. 14. října 10
150 00 Praha 5
Projektant: RYBÁŘ stavební s.r.o., nám. Míru 50, Mělník

Technická zpráva

/ INVESTIČNÍ ZÁMĚR – sanace a změna využití /

zodp. projektant
Ing. Jaroslav Rybář

č. zakázky : PR/14/793

Datum : únor '15

č. kopie :

A1. Identifikační údaje

Název:	Sanace suterénu domu č.p. 10 – Praha 5
Místo:	Nám. 14. října, Praha 5 – 2PP
Katastrální území:	Smíchov [729051]
Dotčené pozemky:	ST.P. 285
Způsob využití:	bytový dům
Předmět PD:	sanace 2PP z důvodu častých havárií vody, vybavení lezeckými stěnami - úprava interiéru

A2. Stavební záměr

Záměrem investora je sanovat a zabezpečit prostory domu ve 2PP, které jsou opakovaně poškozovány haváriemi vody – nátokem vody z kanalizace systémem bývalých smíchovských lázní. Po následné sanaci je záměrem rozšířit prostory stávajících lezeckých stěn i do těchto prostor. Toto rozšíření je podmíněno schválením změny užívání.

A3. Konstrukční a stavebně technické řešení

A.3.1. Stávající stav

Předmětné prostory jsou přístupné schodištěm z provozovny, leží ve 2. PP budovy. Stávající prostory jsou bez využití případně slouží jako zázemí provozovny tj. sklady. V prostorách se nachází rozvody IS. Podlahy jsou betonové, omítky VC. Omítky i podlahy jsou značně degradovány vlhkostí.

Objekt je bez hydroizolací a plochy ve 2PP jsou ovlivňovány výškou podzemních vod. V současnosti je ve 2PP instalováno čerpadlo s automatickým spínačem, které z nejnižšího místa zajišťuje čerpání podzemních vod do kanalizace.

A.3.2. Bourací práce

Se sanacemi souvisí odstranění poškozených vrstev stěn a podlah. Zásahy do nosných konstrukcí nejsou plánovány.

Součástí bouracích prací bude i plné otlučení omítek a vyčištění spár ve zdivu, vybourání poškozených částí podlah.

A.3.3. Úpravy povrchů stěn

Stávající omítky jsou značně degradovány a nelze provést pouze lokální opravy. Proto budou provedeny nové omítky a to jako sanační.

Postup sanačních prací - omítky:

- odstranit stávající omítku, proškrabat spáry do hl. 15 mm - provést kotevní prostřík materiálem Z-SAN K, nesouvisle, pouze prostříknout
- nahodit první vrstvu jádrové sanační omítky Z-SAN 20 v tl. cca 10 mm a nechat proschnout (na povrchu musí být světlé),
- poté nahodit zbývající vrstvu do celkových cca 25 mm,

- po vyschnutí (alespoň na povrchu) štukovat (pokud je to požadováno) systémovým štukem Z-SAN 10
- nátěr provést až po dokonalém vyzrání štuku silikátovou barvou (např. Colorsil IN); v žádném případě tuto plochu nenatírat akrylát. nátěry ani běžnými malířskými (Primalex ap.)!!! Celý prostor bude po dokončení stavebních prací vymalován.

A.3.4. Úpravy povrchů podlah

Stávající betonové podlahy jsou místy značně degradovány. Bude provedena jejich oprava. Lokální destruovaná místa budou opravena.

Postup oprav podlah:

- odstranit stávající destruované vrstvy
- provést vyrovnání podkladů hrubých podlah a opravu lokálních reprofilačními hmotami
- provést finální povrch podlah

A.3.5. Zabezpečení prostorů proti vlhkosti, sanace rozvodů

Systém kanalizace – bývalé smíchovské lázně:

V současné době není znám stav rozvodů bývalých smíchovských lázní. Z tohoto důvodu a pro potřeby konkretizace opatření bude proveden monitoring rozvodů spočívající v kamerovém průzkumu jednotlivých kanalizačních rozvodů, jenž stanoví kritická místa s poškozením a zároveň zajistí vyčištění potrubí v místech zanesení. Následně se stanoví nevyužívané části kanalizace, které budou stavebně odděleny - zaslepeny aby se zabránilo tak zpětnému natékání vod do prostorů 2PP těmito rozvody v případě havárie na hlavním řadu, záplav apod....

Zabezpečení odvětrání prostor – snížení vzdušné vlhkosti

Prostory 2PP nejsou dostatečně větrány. Vzhledem k průsakům spodních vod je tak v místě značná vzdušná vlhkost. Prostory budou odvětrány uměle díky nové instalaci účinného systému VZT s centrální jednotkou. VZT bude optimalizovat prostředí ve 2PP s cílem zabránit degradaci konstrukcí.

Zabezpečení čerpání podzemních vod

Jelikož není možné odstranit průsaky podzemních vod do prostor 2PP je nutné zajistit jejich účinné odvádění do kanalizace.

V nejnižším místě bude vybudována jímka, do které bude instalováno čerpadlo s automatickým spínáním. Toto čerpadlo bude potrubím napojeno na kanalizaci, kam budou vody odváděny. Podobný systém je již dnes instalován, ale bez jímky. Vybudováním jímky budou ochráněny podlahové konstrukce, jelikož se hladina podzemní vody bude udržovat pod těmito konstrukcemi.

Napojení bude provedeno pod stropem v suterénu. Kanalizace bude provedena ze systémových prvků, zavěšena pod stropem. Na potrubí budou osazeny systémové prvky – šoupě, zpětná klapka.

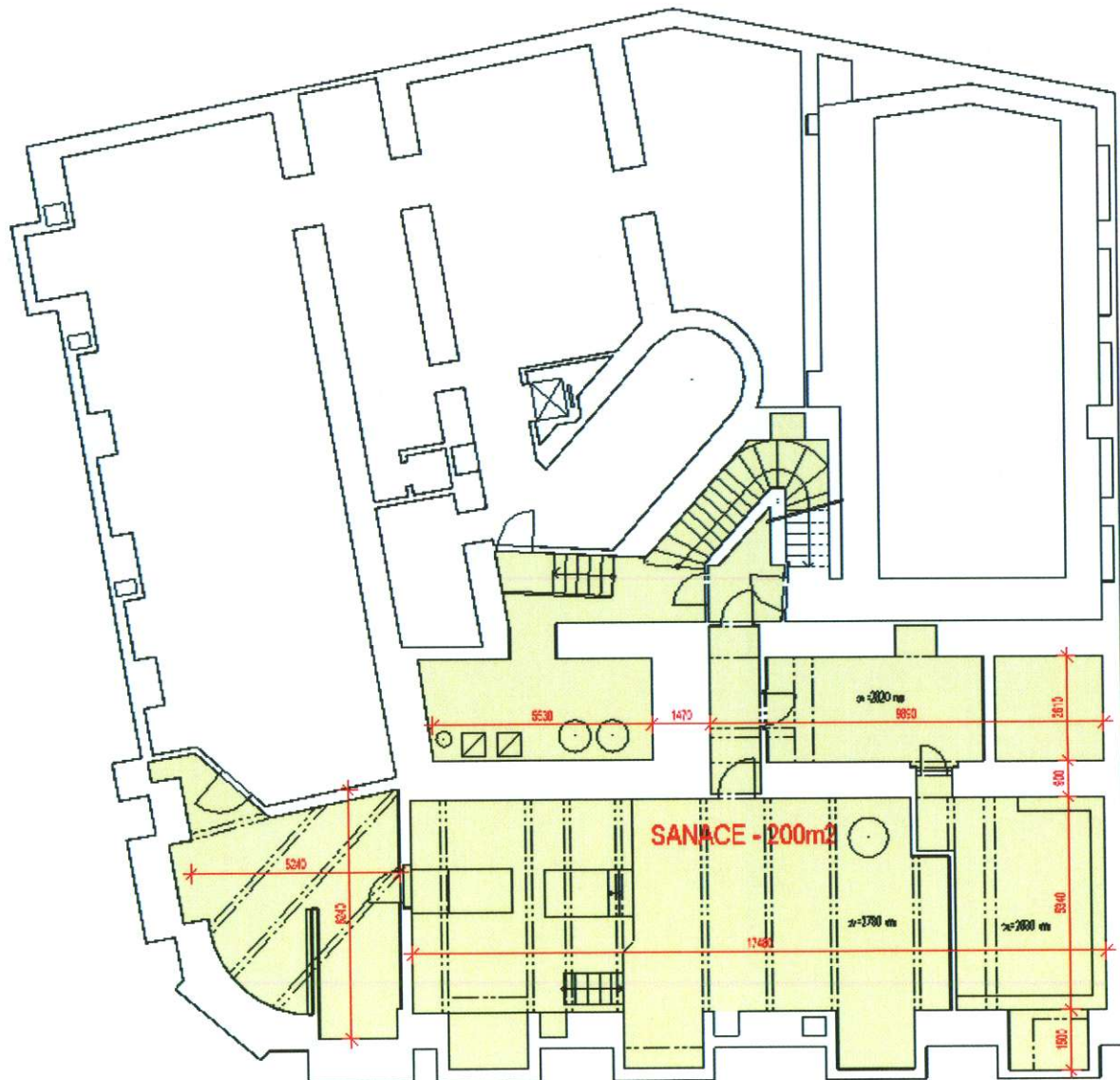
Zabezpečení systému bude provedeno instalací záložního čerpadla v jímce s propojením potrubí. Zároveň bude systém zabezpečen čidly monitorující stav hladiny vody s automatickým zasíláním zpráv o mezních stavech provozovateli tak, aby byl celý systém kontrolován a bylo možné operativně řešit nastalé situace.

A.3.6. Instalace lezeckých stěn

Po provedené sanaci prostor by do interiéru byly částečně rozšířeny lezecké profily. Úpravy by byly pouze interiérového charakteru, došlo by ke změně užívání prostoru.

Nedocházelo by k zásahům do nosných konstrukcí objektu a prostory by nebyly dispozičně měněny.

Příloha č. 1 – grafická část



PŮDORYS 2.PP
ROZSAH SANOVANÝCH PROSTOR